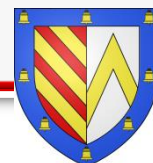


# Bulletin Municipal

*Fte 2022*

## Viala du Jarn

*vialadutarn.fr*



## SOMMAIRE

**Le mot du Maire**

**Etat - civil**

**Informations pratiques**

**Graines du passé, fruits du présent**

**Projets portés par la commune :  
avancement juillet 2022**

**Informations générales**

Réunion publique Coudols  
Coup de phare, budget principal  
Notre balade numérique  
La nouvelle carte scolaire  
Station d'épuration Viala du Tarn

**L'école, l'accueil du mercredi matin,  
l'APE**

**La vie des villages**

ADMR  
Projet « Maison France Service  
Les animaux imaginaires  
Malaval, concert

**Vie associative**

**La parole est à vous : Jardin des Enclos**

**Projet « Services aux personnes » un  
questionnaire vous sera diffusé cet été**

### Ont contribué à cette publication :

- **Pour les textes :**
  - Charlotte BOISSONNADE, Martine WILLAUME, Fabienne CASTELBOU, Adeline COLLET, Bernadette SALVAT, Noémie Eyraud, Claudette LANIEPCE, Jean - Claude GINESTE, Olivier DEGREEF, Roland VINCENT, Gérard DESCOTTE.
  - Associations : La bibliothèque, Le FEP, Le Dépanneur, Les petits pêcheurs Muse et Raspes, L'ASES, Chasse, Pétanque.
- **Pour les photos :** Charlotte BOISSONNADE, Bernadette SALVAT, Jean Claude GINESTE, Roland VINCENT, Olivier DEGREEF, Les Associations.
- **Comité de lecture :** Marie-Hélène LE MERRE, Nadine MALAVAL, Sylviane CALMELS, Anne-Marie CLUZEL, Maxime CONSTANS



## Le mot du Maire

Décidément nous voilà de plus en plus engagés dans un avenir incertain. A peine sortis d'une crise sanitaire qui n'a peut-être pas dit son dernier mot, nous plongeons dans une instabilité internationale doublée d'une crise économique. Les prix s'envolent et cette situation, qui nous interroge sur le bien-fondé de ces augmentations, affecte toutes les familles mais aussi le coût des projets portés par notre commune. Nous sommes très loin de l'esprit des plans de relance dans lesquels nous nous étions inscrits il y a un an à peine. Nous manquons de visibilité économique et une gestion

responsable des finances publiques pourrait nous conduire à reporter ou à sursoir à la réalisation de nos projets, dans le cas d'évolution des coûts que nous considérerions injustifiée.

Si nos résultats budgétaires et financiers 2021 nous ont permis de dégager 155 000.00 € de capacité d'autofinancement nette sur le budget de fonctionnement, l'année 2022 ne s'annonce pas sous les mêmes auspices. Nous avons dû intégrer une augmentation de l'ordre de 5.5 % des dépenses réelles, soit 25 000.00 € supplémentaires, alors que nos ressources restent constantes. Ce contexte nous impose une gestion très serrée et toujours rigoureuse de nos budgets, démarche partagée et portée par le Conseil Municipal et l'équipe des salariés de la commune.

Au chapitre des déconvenues vous savez tous que l'Auberge est aujourd'hui fermée. Il était nécessaire de mettre fin à des errements inacceptables de la part de son gérant. Ce qui a été fait par le Conseil Municipal dans un cadre juridique non contestable et dans le respect de la personne. Un nouveau chantier est ouvert pour la reprise du fonctionnement de l'Auberge, l'équipe municipale y travaille.

Fin avril nous avons tenu une réunion publique avec les habitants de Coudols. L'objectif était de présenter, le projet d'assainissement remodelé suite à l'achat de foncier par la commune, l'état d'avancement de la résorption de la zone blanche de cette partie de notre territoire, et d'échanger sur l'opportunité de pratiquer l'extinction de l'éclairage public. Cette rencontre s'est conclue sur un partage de vue sur tous les points exposés et plus particulièrement sur les modalités de l'extinction de l'éclairage public qui seront mises en œuvre dès que le système de gestion de l'éclairage sera modifié. Nous répondrons ainsi à une nouvelle utilisation plus mesurée en termes de coûts et de pollution lumineuse. J'espère que d'autres villages et hameaux de notre commune seront également tentés par ce type d'expérience. Enfin sachez que le retour à la situation antérieure sera toujours possible.

Pour la rentrée des classes 2022 l'effectif de l'école croît et nos deux classes sont maintenues, grâce aux efforts conjugués des parents, des enseignants et des Conseillers Municipaux en charge de la gestion du parc locatif de notre commune.

D'ici la fin de l'été les travaux d'aménagement des locaux destinés au « Dépanneur », à la permanence pour services aux personnes, seront terminés. La balade numérique qui met en valeur notre patrimoine est opérationnelle. Merci à tous ceux qui se sont investis dans sa réalisation. La station de charge des vélos électriques, sur la place de l'Auberge, est maintenant à disposition des utilisateurs.

L'été est là, les vacances aussi. Cette année le Comité des Fêtes renoue avec la fête et les associations se surpassent en proposant des animations, des manifestations, des spectacles qui vont égayer notre commune.

Je terminerai en ayant une pensée pour notre centenaire, Louise, de retour au Viala après une convalescence à Saint Affrique. Nous lui souhaitons tous un prompt rétablissement. Je n'oublierai pas également tous ceux qui rencontrent des problèmes de santé et tous les seniors confrontés aux épisodes de canicule. Bon courage à eux tous et veillons ensemble à les aider.

Bonnes vacances à toutes et à tous.

Gérard DESCOTTE

## Etat – civil – 1<sup>er</sup> semestre 2022

*Dont la mairie a été concernée ou informée.  
Tout oubli serait involontaire de notre part et ferait l'objet de toutes nos excuses.*

### PACS (Pacte civil de solidarité)

- **LEVÊQUE Thibaut et CARRAT Manon** le 22 février 2022, le Mazet
- **DELAUNAY Simon et BOUTIN Audrey** le 9 mars 2022, le Roucous

### DECES

- **BLAQUIERE Andrée** le 6 février 2022 à Montpellier
- **CANITROT Marcelle** le 13 mars 2022 à Millau, épouse de GALINDO Joseph
- **CASTELBOU Louis** le 30 mars 2022 à Salles-Curan
- **PORTES Berthe** le 21 juin 2022 à Saint Rome de Tarn, veuve de LACAN André
- **MAILLEBUAU Gilbert** le 22 juin 2022 à Millau, veuf de VAYSETTES Renée
- **MONTELS Michel** le 25 juin 2022 à Villefranche de Rouergue
- **CARRAT Guy** le 5 juillet 2022 à Saint-Affrique, époux de FRAYSSINHES Nicole

## Informations pratiques

**Site internet municipal :** [vialadutarn.fr](http://vialadutarn.fr)

**Carte grise, carte d'identité, passeport :** informations détaillées pour l'obtention de ces documents sur notre site.

**Pour l'obtention d'une CI ou d'un passeport ;**

- mairies habilitées à délivrer ces documents, St Affrique, Millau, Salles Curan, Réquista  
- les formulaires sont disponibles en notre mairie.

**Pour l'obtention d'une carte grise** la démarche est la suivante :

- En ligne à l'adresse : <https://immatriculation.ants.gouv.fr>
- Auprès d'un garagiste agréé.

**Horaires de la mairie :**

- Lundi, mercredi et vendredi de 14h à 17h00, le mardi AM sur rendez-vous de préférence
- Tel : 05 65 62 52 37
- E-mail : [mairieaccueil@orange.fr](mailto:mairieaccueil@orange.fr)

**Horaires de l'agence postale :**

- Mardi, mercredi, vendredi de 14h à 16h30, samedi de 8h50 à 12h10,
- Tel : 05 65 62 06 42

**Bibliothèque municipale gratuite :**

- Ouverture mardi, mercredi 15h30 à 18h30, samedi 10h30 à 12h30

**Assistante sociale :**

- Permanence en mairie ; prendre RDV au 05 65 60 95 55

**Notaire :**

- Permanence en mairie : prendre RDV au 05 65 46 33 01

Bienvenue sur le site officiel de la commune du  
**VIALA DU TARN**  
Département de l'Aveyron - Région Occitanie

NOUS JOINDRE

LA COMMUNE LA MAIRIE ENFANCE SCOLARITÉ VIE PRATIQUE VIE ECONOMIQUE VIE ASSOCIATIVE

Vous êtes ici : Mairie Viala du Tarn

**ACTUALITÉS**

**AGENDA**

L	M	M	J	V	S	D
	1	2	3	4	5	
6	7	8	9	10	11	12
13	14	15	16	17	18	19
20	21	22	23	24	25	26
27	28	29	30	31		

<< 11 Juillet, 2020 >>

**RÉOUVERTURE DE LA DÉCHÈTERIE DE ST ROME DE TARN**

Lundi 11 mai 2020  
à partir du lundi 11 mai , jours et horaires cliquez sur les liens ci après.

Nouveaux jours et horaires d'ouverture

Précédent Suivant Retour

**DÉMARCHES ADMINISTRATIVES** **SITUATION GÉOGRAPHIQUE** **LIENS UTILES**

**MÉTÉO VIALA DU TARN**

ALJOURD'HUI	DIMANCHE	LUNDI	MARDI
29°-19°	31°-14°	30°-16°	28°-15°

**MAIRIE DU VIALA DU TARN 12490**

Adresse :  
Rue de la Mairie  
12490 Viala du Tarn  
Tel : 05 65 62 52 37  
Fax : 01 56 72 97 13  
[mairieaccueil@vialadutarn.fr](mailto:mairieaccueil@vialadutarn.fr)  
Horaires d'ouverture :  
Lundi, Mercredi et Vendredi  
de 14h à 17h.  
Accueil Téléphonique assuré aux mêmes horaires

### Transport à la demande :

- Vers Millau le vendredi et Saint Affrique le samedi départ 9h30, retour 12h00
- Contact : Patrick GINESTY, **Ségala Cars**, 05 65 69 21 25
- Possibilité également d'utiliser le car du ramassage scolaire pour Saint-Affrique (départ 6h55/ retour 18h30)

### Déchèteries :

- Déchèterie de Saint Rome de Tarn : ouverture mercredi de 14h à 18h et le samedi de 9h à 12h
- Déchèterie de Salles-Curan (secteur de Coudols / Ladepeyre) période hiver du 01/10 au 30/04 : ouverture mardi de 9h00 à midi ; jeudi de 9h à 12h et de 14h à 17h30 et samedi de 9h à 12h ; période été du 01/05 au 30/09 : comme en hiver avec en plus le samedi de 14h à 17h30

### Gendarmerie de Saint Rome de Tarn :

- Ouverture mardi de 14h à 18h, vendredi de 8h à 12h

### Permanence habitat à Saint Rome de Tarn :

- Le 2<sup>ème</sup> mardi de chaque mois de 10h à 11h à la mairie

### ADMR :

- Aide à la personne en milieu rural (personnes âgées/ familles): contacter Marie-Claude ROYER Tel : 05 65 72 04 46

### Recensement journées citoyennes

Tous les jeunes nés en janvier, février, mars 2006 (au lendemain de leur 16 ans), les personnes devenues françaises entre 16 et 25 ans, les omis des classes antérieures, sont priés de se présenter à la mairie pour y être recensés. Fournir livret de famille, carte d'identité.

**Tourisme** : Consultez le site [www.tourisme-muse-raspes](http://www.tourisme-muse-raspes)

**TOURISME AVEYRON** #AVEYRONMOTION #RÉS PRATIQUES MON CARNET

DÉCOUVRIR À VOIR À FAIRE SE LOGER SAVOURER ÉVÉNEMENTS

Accueil

**Office de Tourisme**

AVEYRON VIVRE VRAI

ST-ROME-DE-TARN

PRÉSENTATION LOCALISATION CONTACTS

**OFFICE DE TOURISME DU PAYS DE LA MUSE ET RASES DU TARN**

+33 (0)5 65 62 50 89  
contact@tourisme-muse-raspes.com  
Site web



## Graines du passé, fruits du présent

Tel est le titre tout à fait évocateur de la balade numérique initiée par la mairie et mise en œuvre par l'équipe du Parc Naturel Régional des Grands Causses avec la collaboration active d'une douzaine d'habitants. Au cours de cette balade, quatre qualités anciennes de fruits vont ainsi être mises à l'honneur.



### L'aboriva

#### Qu'es aquò une abourive ?

Originnaire de l'Aveyron, encore appelée Abourive des Courets, c'est une châtaigne réputée pour la précocité de sa chute, mais dont la conservation est par contre de courte durée.

#### Donnons la parole aux Anciens de la commune!

*"Cadun las amassavan per eles. Las amassavan a la man amb un panièr. Avián un briat de forcairòl, una bruèlha qu'apelavan. Las fasián secar o las donavan als pòrcs. "* (André Lacan de St Symphorien)

Chacun les ramassait pour eux-mêmes. Ils les ramassaient à la main avec un panier. Ils avaient une sorte de bâton fourchu, une *bruèlha* comme ils disaient. Ils les faisaient sécher et les donnaient aux porcs.

### Lo tintaire

#### Qu'es aquò lo tintaire ?

C'est une variété de raisin qu'on appellerait en français le teinturier, utilisé pour donner de la couleur au vin !

#### Quelles autres variétés de raisin plantait-on ?

Il semble que les plants locaux les plus anciens soient *lo morrastèl, l'ulhat, lo gamet,...*

#### Donnons la parole aux Anciens de la commune!

*" Nautres aviam una tina granda i calia anar cada jorn, puèi, fasquèrem amb de vaissèls. Escrachavèm lo rasim dins las semals, lo metiam dins los vaissèls e lo laissavèm bolhir. I aviá lo prim-col e lo vin de premsa. Los mesclavèm "*. (Simone Labit du mas de la Nauc)

Nous autres, nous avions une grande cuve il fallait y aller chaque jour, puis, nous faisons avec des tonneaux. Nous écrasons le raisin dans les comportes, nous le mettons dans les tonneaux et nous le laissons fermenter. Il y avait le premier vin et le vin de presse. Nous les mélangions.

*" Los montanhòls crompavan. "* (André Malaval du Tondut)

Ceux de la montagne achetaient.

*"I aviá una soca de plant francés. L'ai vist. Los rasims èran pichons, sarrats, pas gròsses e negres. "* (René Portes à Saint-Symphorien)

Il y avait une souche de plant français. Je l'ai vu. Les raisins étaient petits, serrés, pas gros et noirs. "

*"Caliá podar, fòire, espodassar, sulfatar, descaucelar"* (Arthur Fabry au Viala)

Il fallait tailler, piocher, couper les sarments trop longs de l'été, sulfater, nettoyer la souche...



## La passaròsa

### Qu'es aquò une passe rose ?

C'est une variété de pomme, jaune et rouge, légèrement sucrée et remarquable pour sa longue conservation. Elle permet la fabrication d'un cidre apprécié.

### Donnons la parole aux Anciens de la commune!

" Vendiam bravament de frucha a Codòls. Veniá de camions per cargar, cada setmana. Ara lo mond aiman mai la polida frucha ! Davant, lo qu'aviá un muòl anava a la montanha, las Salas, Vesins, Segur... N'anavan vendre amont amb una jardinièira. Aquò començava per las cerièiras puèi las peras, las prunas, las pomas, las castanhas, ... " (**Fernande Héraud de Coudols**)



Nous vendions beaucoup de fruits à Coudols. Des camions venaient pour charger chaque semaine. Maintenant les gens aiment mieux les jolis fruits. Avant, celui qui avait un mulet allait à la montagne, Salles Curan, Vezins, Segur... Ils en vendaient là-haut avec une jardinière. Cela commençait par les cerises

puis les poires, les prunes, les pommes, les châtaignes, ...

"La citra se conservava en barrica, la caliá colar. La colàvem cada mes. Una annada, me damna, ne faguèri quaranta-dos barricas, sai que. Pas tota per ieu mès, cada mes ne caliá colar. " (**André Fabre et Jean Salgues de Ladepeyre**)

Le cidre se conservait en barriques, il fallait le transvaser. Nous le transvasions chaque mois. Une année, Dieu me damne, j'en remplis 42 barriques, sai que! Pas tout pour moi mais chaque mois il me fallait le transvaser.

## La pruna blua dels pòrcs



### Mais d'où lui vient son nom ?

Cette variété de prunier a tendance à drageonner ce qui lui a permis de se maintenir à travers les siècles, au fond de haies, là où le bétail et l'épaveuse la maintenaient à l'écart.

Bien avant l'heure de la permaculture, on y faisait manger les cochons au pied, d'où son surnom local de prune à cochons.

### Comment était utilisée cette prune ?

La pruna blua dels pòrcs, l'aubegesa, la rojòta de Sant Jan et parfois la pruna d'Agenh, étaient soit séchées pour faire des pâtisseries, soit distillées pour faire de l'aigardent. (eau de vie)

### Donnons la parole aux Anciens de la commune!

"Començavan de las far secar al solelh e puèi las passavan al forn. Aquò èra de la pruna dels pòrcs, una pruna violeta, l'onga un pauc..."(**Simone Labit du mas de la Nauc**)

Ils commençaient par les faire sécher au soleil et puis ils les passaient au four. Ceci c'était la prune des cochons, une prune violette, un peu allongée...

Témoignages extraits de l'ouvrage de collectage de Christian-Pierre BEDEL « Al Canton »

Noémie Eyraud, Jean-Claude Gineste, Bernadette Salvat



## Projets portés par la commune : avancement juillet 2022

### Aménagement garage TAURINES pour l'épicerie associative

Réalisation d'un local destiné à pérenniser l'activité du commerce multiservices exploité par l'association « Le Dépanneur » et d'une salle de permanence pour les services aux personnes.



#### Etat d'avancement des travaux

Fin de des travaux de toiture, d'isolation, de cloisonnement, d'électricité, de chauffage, de carrelage, de peinture, fin juillet.

En août, arrêt du chantier, fermeture des entreprises pour congés d'été.

Première quinzaine de septembre, réalisation des finitions, réception des travaux par le Conseil Municipal puis remise du local commerce au Dépanneur.



### Développer l'offre des Services aux Personnes sur notre territoire communal

**Equipe d'animation du projet :** suite à l'article paru dans le bulletin semestriel de l'été 2021, des administrés, des représentants d'associations ont affirmé leur volonté de participer à la réflexion collective et collaborative menée par l'équipe municipale pour la mise en place de services à la personne sur la commune. C'est l'ensemble de ces volontaires qui constitue aujourd'hui l'équipe d'animation du projet qui a contribué à définir le questionnaire, qui procédera à sa diffusion accompagnée et qui participera à l'animation de la réunion publique.

#### Etat d'avancement

Le questionnaire est validé, il fait l'objet d'une diffusion accompagnée depuis début juillet. L'objectif de ce questionnaire est de comprendre et identifier les besoins, les envies, des habitants de notre commune pour pouvoir envisager des réponses, tous ensemble, locales et pourquoi pas itinérantes, et faire vivre notre territoire !

Les données collectées par la voie du questionnaire viendront nourrir les échanges en réunion publique et contribueront à définir les besoins, les envies et les réponses.

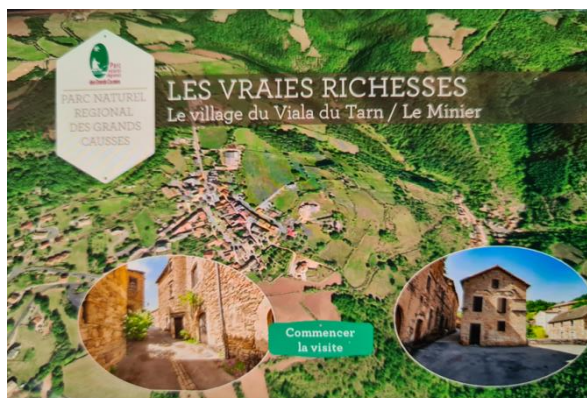
Les questionnaires renseignés sont à retourner au 30 août au plus tard, la réunion publique est projetée pour fin septembre.

## Une balade numérique, pour la valorisation de notre patrimoine

La balade numérique que vous découvrirez est centrée sur les villages du Minier et le bourg du Viala du Tarn, points d'entrée du GR 736 au sud-est de notre commune. Toutes les autres richesses patrimoniales des hameaux et villages de notre commune, St Symphorien, Pinet, Ladepeyre, Coudols, sont également citées.

Cette balade est le fruit d'un travail collectif, administrés, conseil municipal, Parc Naturel Régional des Grands Causses. Elle a été inaugurée le 4 juillet dernier à la Maison du Temps Libre, toute la population de la commune était invitée.

Elle a été financée à hauteur de 75% de son coût par le Parc Naturel régional, le Conseil Départemental, notre Communauté de Communes. Le reste à charge de la commune est de 5 000.00 €.



## Infrastructures GR 736

*Pour mémoire le GR 736 est un chemin de grande randonnée, qui relie Florac aux plaines de l'Albigeois. Ce GR traverse notre commune d'est en ouest, et suit la rive droite du Tarn. Sur cette partie du tracé des infrastructures sont à réaliser par notre commune.*

### **Station de charge vélo électrique**

La station de charge de vélos électriques implantée sur la place, au Bourg du Viala du Tarn, est en service. Quatre partenaires financiers soutiennent cette réalisation : le SIEDA, la Région, le Département, les fonds Européens. Elle est financée à hauteur de 80% par ces partenaires.



### **Toilettes au Minier**

Nous avons obtenu l'autorisation d'urbanisme et des Bâtiments de France. La consultation est en cours. Le début des travaux est programmé pour début septembre.

## L'adressage



*La dénomination et numérotation des voies est un élément structurant de l'aménagement du territoire : rapidité d'intervention des services d'urgence, efficacité de l'acheminement du courrier et des colis, optimisation des services (Collecte des déchets, Services à la personne,...), déploiements des réseaux (Eau, télécoms, fibre...), navigation, généralisation de l'usage des GPS par les particuliers. C'est en 2019 que le conseil municipal du moment, convaincu de sa nécessité, a initié ce projet.*

### **Etat d'avancement**

Les premières plaques posées à Coudols ont permis de définir le mode de fixation et le mode opératoire.

Toutes les bonnes volontés prêtes à nous aider pour la pose des plaques peuvent maintenant se faire connaître en Mairie

## Rénovation énergétique du logement N°3 de l'ilot des Sagnes

*Les 17 logements propriété de la commune ont fait ou feront l'objet d'une rénovation énergétique dont l'objectif essentiel est de diminuer la facture d'énergie. Le coût moyen par logement d'une telle opération est de 45 000.00 € TTC. La commune ne récupère pas la TVA sur les biens locatifs. Deux logements ont fait l'objet de ce type de rénovation. A ce jour le coût global estimé pour les 15 logements restants est de 675 000.00 € TTC.*



### **Etat d'avancement**

Les travaux de rénovation énergétique du logement N°3 des Sagnes seront terminés pour fin juillet. Le coût de cette opération est de 36 000.00 TTC. Le montant global des subventions est de 25 000.00 €, soit 70 % du coût de l'opération. Le reste à charge de la commune est de 11 000.00 €.

### **Réfection de l'assainissement pour les toilettes publiques du Mas de la Nauq**

*Le système d'assainissement du Mas de la Nauq, financé par la commune en 1993, ne répond plus aux besoins actuels. Les pouvoirs publics nous demandent de nous mettre en conformité.*

#### **Etat d'avancement**

Aucune avancée notable sur ce projet de l'ordre de 150 000.00 € qui serait à financer à hauteur de 60 % par le budget communal, ce que nous ne pouvons accepter au vu de la population qui fréquente cette plage qui ne se limite pas aux administrés de la commune.

Nous sommes toujours à la recherche de financement car pour nous cette opération relève de plusieurs programmes, touristique, économique, environnemental, assainissement.

### **Station d'épuration de Coudols**

*Le village de Coudols, le plus peuplé après Valencas et le Viala du Tarn ne dispose pas de station d'épuration. En période estivale, avec une population en pointe estimée à plus de 120 personnes, le réseau d'assainissement existant déverse à 50 m des maisons les plus proches, dans le lit du ruisseau, très souvent à sec à cette période.*

#### **Etat d'avancement**

La commune est en partie propriétaire du foncier nécessaire à la réalisation de l'opération. Le complément de foncier dont nous devons disposer et faire l'acquisition est en cours d'instruction.

L'élargissement des études, l'implantation et le type de la station ont été présentés à la population lors d'une réunion publique.

L'appel d'offre sera lancé en septembre. Le coût prévisionnel de cette opération est de 450 000.00 € HT, le montant des subventions est de 167 000.00 €, soit 37 %. Le reste à charge de la commune serait de 283 000.00 €.

Les travaux pourraient commencer fin 2022, début 2023.

### **Divers projets**

- Entretien de la voirie
  - Réfection progressive (sur 2 ans) du chemin du Bosc.  
En attente des travaux d'enfouissement de la 5G par Bouygues.
- Achats de biens propriété de la famille Calmels au Bourg du Viala du Tarn. Il s'agit du bâtiment mitoyen avec le garage TAURINES et de la parcelle associée, ainsi que de 4000 m<sup>2</sup> du champ attenant, dont 1500 m<sup>2</sup> ont déjà été classés en zone constructible par le PLUi.
- Achat de la maison TAURINES, mitoyenne avec les locaux de la mairie, dans la perspective d'un réaménagement de l'espace accueil administrés et bureaux.

## Informations générales

### Réunion publique avec les administrés du village de Coudols

Le 22 avril s'est tenue à Coudols une réunion publique organisée par l'équipe municipale. Toute la population du village était conviée. L'ordre du jour de cette réunion portait sur 3 points : le projet d'assainissement, l'extinction de l'éclairage public, la résorption de la zone blanche.

#### **Projet assainissement :**

L'objectif de ce projet est de supprimer les nuisances environnementales, accentuées à l'étiage du ruisseau. La présentation de l'étude remodelée a permis de détailler les points forts de cette opération :

- 4 nouveaux raccordements d'immeuble dans la partie basse du village dont certains déversent directement dans le ruisseau,
- éloignement de l'implantation de la station d'épuration,
- choix de la filière, filtre planté de roseaux mono-étage gravitaire.

Les orientations et les solutions proposées par le Conseil Municipal ont reçu un avis favorable de la part des administrés présents.

Un grand merci aux 3 propriétaires des parcelles traversées par la conduite principale, qui ont donné l'accord de passage. Cet accord fera l'objet d'une convention notariée.

#### **L'extinction partielle de l'éclairage public, Coudols à la belle étoile**

Aujourd'hui, environ la moitié des communes du Parc Naturel Régional des Grands Causses ont choisi d'éteindre partiellement leur éclairage public. Au-delà de la sobriété énergétique source d'économie, cette disposition protège la faune et la flore et nous protège d'un excès d'émissions lumineuses.

En s'interrogeant sur la nécessité de maintenir l'éclairage public toutes les heures de la nuit, les participants sont arrivés à un consensus sur une nouvelle utilisation du service sur le village de Coudols : extinction entre 23 heures et 6 heures. Ce mode de fonctionnement nécessite la pose d'horloges astronomiques sur les postes d'éclairage. Ces travaux sont subventionnés par le SIEDA. La mise en œuvre de ces nouvelles dispositions prévues en juillet dépend maintenant de la disponibilité des horloges.

#### **Résorption de la zone blanche de Coudols**

En 2021 le Conseil Municipal a fait la demande de résorption de cette zone blanche auprès des services compétents en la matière. Les décrets relatifs à l'installation des équipements de téléphonie, construction d'un relais, qui vont permettre la résorption de la zone blanche sur la zone de Coudols ont été publiés en février 2022. Le bureau d'étude en charge de la réalisation de cette opération est en phase de recherche du meilleur positionnement de l'antenne afin de couvrir la zone la plus large.

La finalisation du projet dépend maintenant d'un accord entre propriétaires de terrains susceptibles de recevoir l'antenne et les opérateurs de téléphonie.

#### **Bilan de cette réunion publique**

Le Conseil Municipal souligne le débat exemplaire tenu, remercie les participants et souhaite pouvoir étendre l'extinction de l'éclairage public dans d'autres villages et hameaux. Ce mode de consultation sera donc poursuivi.

## Les finances de notre commune, coup de phare sur le budget de fonctionnement, résultats exercice 2021, budget prévisionnel 2022

Le budget de fonctionnement regroupe les **dépenses et les recettes nécessaires à la gestion courante des activités de production et de service** de la commune, c'est le budget principal.

### Résultats 2021,

<b>Section de fonctionnement 2021</b>	
Recettes de fonctionnement (a)	819 464.90 €
Dépenses de fonctionnement (b)	630 949.66 €
Excédent de fonctionnement (c= a-b)	188 515.24 €
Reprise résultat n-1 (d)	255 514.65 €
<b>Résultat de clôture (e=c+d)</b>	<b>444 029.89 €</b>

<b>Section d'investissement 2021</b>	
Recettes d'investissement (f)	211 380.03 €
Dépenses d'investissement (g)	266 170.88 €
Déficit d'investissement (h=f-g)	- 54 790.85 €
Reprise résultat n-1 (i)	56 307.60 €
<b>Résultat de clôture (j=h+i)</b>	<b>1516.75 €</b>

<b>Résultat global toutes sections confondues</b>	
Résultat de l'exercice (k=c+h)	133 724.39 €
Reprise résultat n-1 (l=d+i)	311 822.25 €
<b>Résultat de clôture (m=k+l)</b>	<b>445 546.64 €</b>

### **Commentaires**

Exercice 2021 positif en section de fonctionnement, avec un excédent de 188 515.24 €, qui s'ajoute à la reprise du résultat positif 2020 de 255 514.65 €, soit un résultat de clôture de 444 029.89 €.

Un résultat de clôture en investissement de 1 516.75 €.

### **Section de fonctionnement**

#### Dépenses

- 630 949.66 € de réalisé.
- Un niveau de dépenses réelles de 455 051.07 € (total des dépenses de mouvements réels)

#### Recettes

- 818 464.90 € de réalisé.
- Un niveau de recettes réelles de 647 089.42 € (total des recettes de mouvements réels)
- Des recettes imprévues
  - Remboursement de rémunération personnel + 18 000.00 € (Arrêts maladies et accident du travail)
  - Dotation de solidarité rurale + 78 000.00 € (Il s'agit de la dotation rurale cible perçue pour la 1<sup>ère</sup> fois par notre commune. L'élément déclencheur est l'augmentation de la population de la commune constatée au dernier recensement, 544 habitants)
  - Attribution fonds départemental TP + 11 000.00 €

- Vente maison Montjoux + 35 000.00 € (En vente depuis 2015, la situation s'est débloquée en 2021)

#### Capacité d'Auto Financement dégagée (CAF)

- La Capacité d'Auto Financement Brute est la différence entre recettes et dépenses réelles. Pour mémoire elle permet de financer l'investissement.
- CAF brute 192 038.35 €
- Remboursement capital, dette pour 2022, 36 942.37 €. Ce montant représente le remboursement du capital des emprunts contractés entre 2005 et 2010. Il n'y a pas eu d'emprunt supplémentaire sur le budget général entre 2011 et 2021.
- La Capacité d'Auto Financement Nette est égale à la CAF Brute diminuée du remboursement de la dette.
- CAF nette, 155 096.00 €

#### ***Section d'investissement***

De nombreux projets ont été retardés en 2021 pour 2 raisons essentielles, la situation sanitaire liée au COVID défavorable à l'instruction des projets et un retard important dans le traitement des dossiers instruits par les offices notariés.

#### Dépenses

- 266 170.88 € réalisé pour un Budget Prévisionnel (appelé Budget Primitif) de 732 925.50 €.
- Principaux éléments de justification de l'écart entre prévu et réalisé,
  - Caserne service de secours et incendie de St Rome de Tarn reportée en 2023, - 107 000.00 €
  - Travaux local services aux personnes,- 65 000.00 € reportés (achat du garage en septembre)
  - Adressage, attente livraison matériels, - 15 000.00 €
  - Achats grange et parcelle CALMELS et parcelle des Raspes, attente instruction dossier par Notaire, reportés - 31 500.00 €
  - Travaux chemin du Bosc, attente travaux 5G, reporté, - 8 000.00 €
  - Remboursement prêt relais décalé, travaux non commencés, - 170 000.00 €
  - Travaux GR736 en cours, - 70 000.00 € reportés sur 2022.
  - Balade numérique, reportée cause COVID, - 20 000.00 €

#### Recettes

- 211 380.03 € de réalisé pour un BP de 733 876.54 €
- Principaux éléments de justification de l'écart entre prévu et réalisé,
  - Attente subvention caserne RTE, - 47 000.00 €
  - Réalisation partielle emprunts, - 280 000.00 €
  - Attente subvention Leader cœur de village, - 40 000.00 €
  - Attente subvention local service aux personnes, - 36 400.00 €
  - Attente subvention logement presbytère, - 8 000.00 €
  - Attente subvention GR 735, - 66 000.00 €
  - Attente subvention balade numérique, - 15 000.00 €

## **Budget Primitif 2022**

<b>Section de fonctionnement 2022</b>	
Recettes de fonctionnement (a)	727 451.37 €
Dépenses de fonctionnement (b)	644 292.25 €

<b>Section d'investissement 2022</b>	
Recettes d'investissement (f)	710 000.00 €
Dépenses d'investissement (g)	710 000.00 €

### **Commentaires**

Une augmentation importante, + 25 000.00 € des dépenses réelles, due à des reports de paiements de 2021 sur 2022 et à l'augmentation des prix. L'augmentation de la masse salariale pour 2022 n'est pas prise en compte, + 3.5 % au 1<sup>er</sup> juillet.

Une baisse importante des recettes -90 000.00 €. Contrairement à 2021, pas de produits exceptionnels en 2022 et pas de reports de paiements de dotations de 2021 sur 2022 comme observé entre 2020 et 2021.

Virement prévisionnel de la section de fonctionnement à la section d'investissement (prélèvement sur les excédents de fonctionnement 2021 et antérieurs) : 144 000.00 €

### ***Section de Fonctionnement***

#### *Dépenses*

- Les postes de dépenses en augmentation ou reportés de 2021 sont les suivants :
  - énergie, combustibles + 5 000.00 €
  - repas cantines + 1 000.00 €
  - fournitures d'entretien, petits équipements + 2 000.00 €
  - prestation service instructeur dossiers d'urbanisme + 5 000.00 €
  - formation + 2 000.00 €
  - contribution transport scolaire versée à la région, 2 exercices, report 2021 + 7 700.00 €
  - secours UKRAINE, + 3 000.00 €

#### *Recettes*

- Une baisse importante, - 90 000.00 €, par rapport à 2021 qui s'explique pour les raisons suivantes :
  - Pas de produits exceptionnels, - 75 000.00 € (en 2021 vente maison Montjoux, prime COVID, remboursement assurances)
  - atténuation de produits, - 12 000.00 €/2021 (en 2021 remboursement salaires agent en accident du travail)
  - dotations et participations, - 20 000.00 € (en 2021 paiement des années 2021 et partiellement 2019 par la région de sa participation aux transports scolaires, en 2022 paiement année normale.
  - Pour 2022 estimation de l'attribution du fonds département TP estimée à 10 000.00 € pour 20 000.00 € en 2021.



## ***Section Investissement***

### *Recettes*

- Emprunt moyen terme de 130 000.00 € sur 20 ans. 60 000.00 € de cet emprunt sont destinés à financer notre contribution à la reconstruction de la caserne de ST Rome de Tarn.
- Emprunt relais de 170 000.00 € sur 2 ans, avance en attente du recouvrement des subventions.
- Total des subventions notifiées : 225 000.00 €
- Subvention demandée : 10 000.00 €

### *Dépenses*

- Restitution emprunt relais de 170 000.00 €. Cet emprunt est restitué au fur et à mesure du versement des subventions obtenues sur les différents projets en cours.
- Financement caserne pompiers de Saint Rome de Tarn
- Achats, Outillages, défibrillateur, bornes pour déjections canines.
- Acquisitions, des biens CALMELS mitoyens avec la rue du Tras de la muraille, de 3 parcelles en bordure des Raspes à proximité de Pinet, de la maison Taurines mitoyenne avec l'immeuble de la mairie.
- Signalisation routière, achats de panneaux et pose (Mas de la Nauq...)
- Adressage, achat et pose des plaques.
- GR736, réalisation de plusieurs opérations, toilettes du Minier, aire de repos et de pique-nique à Pinet.
- Balade numérique.
- Modernisation progressive de l'éclairage public.
- Rénovation énergétique logement N°3, immeuble ilot des Sagnes.
- Auberge, remplacement matériels obsolètes.
- Réalisation local permanence pour services aux personnes.

## **Notre balade numérique « Les vraies richesses » a été inaugurée le 4 juillet**

Notre balade numérique a été inaugurée le 4 juillet à la Maison du Temps Libre, toute la population y était conviée.

Tout a commencé avec l'arrivée du GR 736, Chemin de Grande Randonnée, qui relie Florac en Lozère aux plaines de l'Albigeois dans le Tarn. Son tracé a fait l'objet de nombreuses tractations, rive gauche, rive droite du Tarn, et finalement il traverse notre commune. Il ne pouvait objectivement en être autrement ce tracé existant déjà depuis de nombreuses décennies.

Bien entendu la création de ce GR s'accompagne d'aménagements, station de charge de vélos électriques, toilettes au Minier, aire de repos et de pique-nique à Pinet. Il s'agit là d'aspects matériels certes utiles et nécessaires pour les randonneurs mais le conseil municipal avait une autre ambition valoriser notre patrimoine, le faire découvrir et le partager avec les randonneurs ou tout autre visiteur attiré par notre territoire.

Tout naturellement la solution d'une balade numérique s'est imposée. Outil par excellence de partage de la connaissance, sa mise en œuvre repose sur les moyens techniques de communication auxquels nous pouvons accéder dès lors que nous disposons d'une tablette ou d'un smartphone.

La balade numérique que vous découvrirez est centrée sur les villages du Minier et sur le bourg du Viala du Tarn, points d'entrée du GR 736 au sud-est de notre commune, toutes les autres richesses patrimoniales des hameaux et villages de notre commune, St Symphorien, Pinet, Ladepeyre, Coudols, sont également citées.

La création de cette balade est le fruit d'un travail collectif, entre le Parc Naturel Régional des Grands Causses, qui dispose de l'expertise en la matière, et de très nombreux administrés de notre commune. Sans ordre de préséance nous pouvons citer Alain Bernat, Alain Carrière, Bernadette Salvat, Jean Claude Gineste, Noémie Eyraud, Lili Bousquet, Marie Claude Royer, Danièle Pouderous, Gérard Lacourt, Roland Maury, Joel Grégoire, Jean Francois Marbehan, Maxime Constans...

Bien entendu tout projet a un coût. Le PNR, le Département, Notre Communauté de Communes contribuent à son financement à hauteur de 75% du coût global. 5 000.00 € reste à la charge de notre commune.

Comment accéder à cette balade numérique :

- Sur votre smartphone ou tablette sélectionnez l'application Play Store, l'ouvrir,
- Sur le bandeau recherche, inscrire « balades des grands causses »
- Cliquez sur l'icône « Balades des Grands Causses.
- Cliquez sur installez.
- L'application balades des Grands Causses est maintenant chargée sur votre smartphone
- Ouvrez l'application
- Sélectionner le drapeau Français
- Agrandissez l'image et sélectionnez Viala du Tarn, présentation de la balade
- Sélectionnez démarrez
- Choisissez « Le Viala du Tarn » ou « Le Minier »
- Sélectionnez l'icône 1, la balade commence.

### **La nouvelle carte scolaire**

A l'été 2021 la Région décide de la gratuité du transport scolaire et dans le même temps, sans consultation des collectivités, de supprimer toutes les dérogations en cours relatives à l'organisation de ce service.

La carte de sectorisation scolaire en vigueur à l'été 2021 rattachait la commune de Viala du Tarn au secteur de Millau. Depuis plusieurs décennies une dérogation accordée par l'éducation nationale et l'organisme disposant des compétences transport scolaires, permettait aux familles de notre commune d'inscrire les collégiens soit sur le secteur de Saint Affrique, soit sur le secteur de Pont de Salars et de bénéficier de l'aide financière en vigueur.

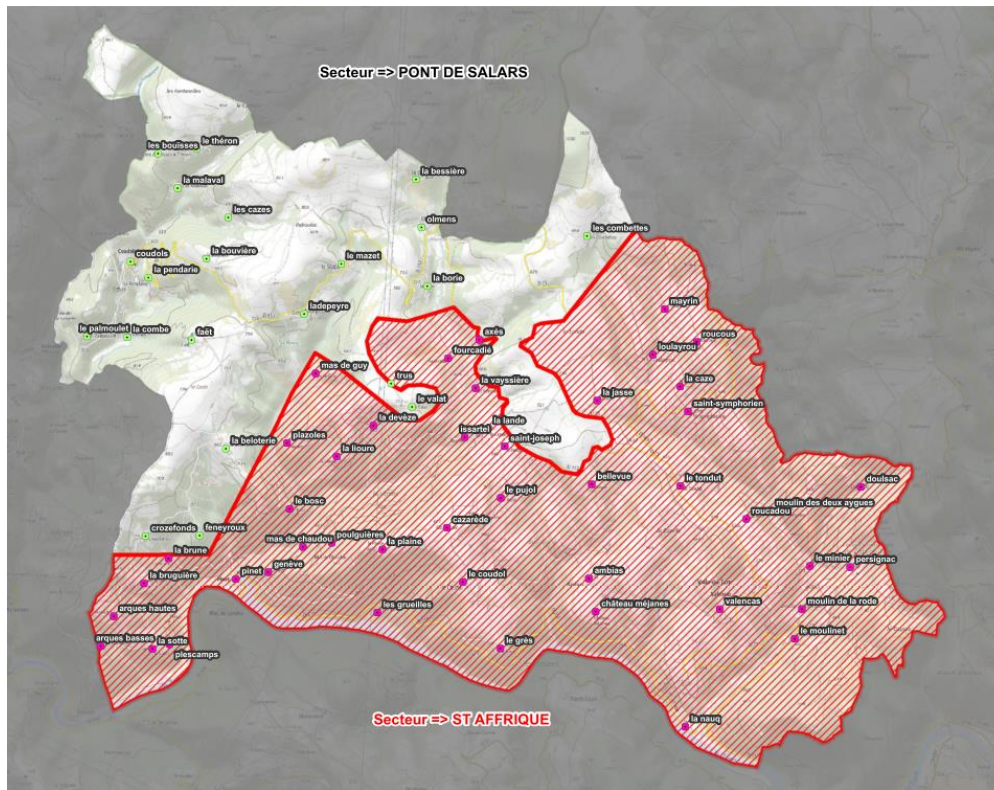
Pour la rentrée 2021 la sanction tombe, tout nouveau inscrit hors son secteur scolaire, ne bénéficie pas de la gratuité du transport. C'est ainsi que 4 familles sont écartées du dispositif. Nous réagissons auprès des élus et du service concerné de la région, peine perdue, aucun dialogue n'est possible.

Cette situation touche de nombreuses communes du département qui détient les compétences en matière de définition de la sectorisation scolaire pour les collèges. Devant l'avalanche de contestations des collectivités le Président du Conseil Départemental décide de réviser la sectorisation scolaire du département.

Interrogé sur la nouvelle sectorisation, en regard des délais de route et des pratiques constatées sur ces dernières années, nous proposons un nouveau découpage. La partie sud de la commune sera rattachée à Saint Affrique, la partie nord à Pont de Salars (collège de Salles Curan).

Nous sommes parfaitement conscients que ce découpage ne répondra pas à tous les choix des familles. C'est pourquoi le Conseil Municipal reste à votre écoute dans le cas de situations particulières.

Comme vous le savez, la commune prend en charge, pour chaque élève transporté, 100% de la contribution demandée par la Région. Dans le cas d'inégalité de traitement trop flagrant de certaines familles, le Conseil Municipal, dans un objectif de solidarité, pourrait être amené à réviser la répartition de cette contribution.



### Légende

- Lieux-Dits rattachés au secteur "ST AFFRIQUE"
- Lieux-Dits rattachés au secteur "PONT DE SALARS"

## Station d'épuration du Bourg, Valencas, Le Minier, alerte sur les lingettes

Le bourg du Viala du Tarn, le Minier, Valencas sont raccordés à la station d'épuration qui reçoit et traite les eaux usées.

Son fonctionnement est le suivant :

1/ **Les eaux brutes** arrivent dans un **tamis** : son rôle est de séparer les eaux des matières les plus grossières (cailloux, lingettes, branchages...). Il faut savoir que les lingettes (contrairement à ce que certains d'entre nous peuvent croire) sont **très nocives** dans les réseaux d'eaux usées : elles ont tendance à obstruer les conduites, les pompes et autres équipements, ne sont pas biodégradables et forment des paquets très compacts, sources de dysfonctionnements du système d'assainissement. Pensez-y !!!

2/ **Les eaux de sortie du tamis** sont débarrassées des plus gros déchets, des sables, cailloux et caillots de graisse.

3/ **Les eaux tamisées** sont envoyées vers un traitement biologique sur biodisques (photo ci-contre), des bactéries se développent naturellement sur les disques biologiques qui sont à demi immergés et tournent doucement dans l'eau. Elles forment un film qui dégrade la pollution organique contenue dans les eaux. Les bactéries se nourrissent de cette pollution, et se développent grâce à l'oxygène qu'elles respirent au passage des disques dans l'air.



Au fur et à mesure du passage des eaux dans les disques, celles-ci se débarrassent de la pollution et ressortent épurées des modules.

4/ Un passage dans un décanteur permet alors de séparer les boues d'épuration restées au sol sous les bio disques et les eaux traitées.

- Les eaux traitées sont acheminées au milieu naturel par infiltration
- Les boues d'épuration seront épandues sur des filtres plantés de roseaux, afin de les sécher et de les stocker sur plusieurs années.

## L'école, l'accueil du mercredi matin, l'Association des Parents d'Elèves

### L'école

C'est une année presque normale qui s'est terminée à l'école le jeudi 7 juillet. Une année où, enfin, un bon nombre de projets ont pu être menés pour le plus grand bonheur des enfants et de l'équipe. Nous souhaitons un bel été aux 28 élèves répartis de la maternelle au CM2 et nous accueillerons avec plaisir les nouveaux élèves prévus pour la rentrée prochaine, le jeudi 1er septembre.

### Projet Bestiaire

Tous les élèves de l'école se sont impliqués dans le projet Bestiaire réalisé conjointement par la bibliothèque, le centre de loisirs et l'école. L'exposition des travaux des enfants est encore visible à la bibliothèque.

### Voyage scolaire :

Quatre jours sur la Péniche Carabosse pour les élèves de la GS au CM2 fin mars ont permis de découvrir l'histoire, le patrimoine et la vie d'un nouvel environnement. Durant ce séjour, les élèves ont découvert le Canal du Midi, Le Somail et sa librairie atypique, le fonctionnement et l'histoire de la péniche, ils ont visité Capestang et son château (accompagné d'un atelier de peinture sur bois), le tunnel du Malpas, l'étang asséché de Montady, les écluses de Fonsérannes pour finir par la ville de Béziers. Ce voyage a aussi été une riche expérience de vie collective.



### Ecole en Poésie :



L'école a reçu ce label délivré par l'OCCE pour encourager et accompagner les élèves à faire vivre la poésie à l'école. Des actions ont été progressivement mises en place dans les classes, comme le rituel poésie (lecture offerte), Le Printemps des Poètes ou les ateliers d'écriture, menés par l'animatrice OCCE et les enseignantes.

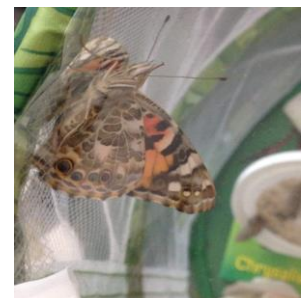
Une journée poésie a eu lieu le lundi 27 juin. A l'issue des ateliers d'écriture, les élèves ont distribué des « ordonnances poétiques » dans le village et aux familles, revêtus d'une blouse ou de stéthoscopes, otoscopes et autres instruments médicaux. A la fin de la journée, la plaque *Ecole en Poésie* a été posée sur la façade de l'école.

### Vivant/Biodiversité/Refuge LPO :

Cette année, les enseignantes ont travaillé l'enseignement au développement durable grâce à différentes actions.

Les élèves de la classe maternelle CP ont aidé les oiseaux présents autour de l'école à passer l'hiver en fabriquant des mangeoires régulièrement remplies de graines de tournesol.

Les élèves de la classe de CE CM ont travaillé sur le développement de la



coccinelle et le cycle de vie du papillon (observation réelle avec des chenilles devenues papillons en classe).

### **Parcours Savoir rouler à vélo**

Ce parcours a été coconstruit avec la MAIF, pour les élèves de CE CM (regroupement des écoles des Castelnaud et Montjaux), fin avril. Il s'agit d'un parcours à vélo dans le village permettant d'apprendre (ou réapprendre) les rudiments de la conduite partagée avec d'autres usagers, en sécurité.

### **Solidarité**

Les élèves de CE et CM ont reçu la visite de Théo Durand, jeune participant à la course humanitaire 4L Trophy. Il est venu une première fois afin de faire la présentation de son projet humanitaire de don de matériel aux enfants du désert. Sa seconde visite, accompagné de sa 4L, lui a permis de partir les bras chargés de matériel offert par les enfants et adultes de l'école.

### **Activités Sportives**

Stephane Lejeff, animateur sportif, nous a rendu visite 1 séance par semaine et par classe les mardis après-midis à partir de la MS. Les élèves ont ainsi pu réaliser diverses activités : de janvier à juin : course d'orientation, vélo pour les CE CM, hockey pour les MS GS CP, rollers en dernière période.



### **Ecole et Cinéma**

Les élèves de la grande section au CM2 ont participé à une première séance de cinéma et visionné *Kérity : la maison des contes*. A travers ce film, ils sont partis à la rencontre des héros et méchants de nombreux contes enfantins, tels que Pinocchio, Ali Baba, Alice et son lapin...

Une seconde séance a emporté les élèves du CP au CM2 dans un voyage dans le temps avec le visionnage du film *Peau d'Ane*.

### **Occitan**

Les interventions occitan ont eu lieu les mardis après-midi de novembre à début juin pour les élèves de la moyenne section au CM2. Ces interventions ont été animées par l'intervenant Jacques Migayrou de l'association Adoc12.

### **Atelier philo**

Le vendredi 20 mai, les élèves de la classe de Aude Raynal (Ce1 au Cm2) ont participé à leur premier



atelier philo animé par Anne Lecointre, éducatrice spécialisée en libéral. Autour du kamishibai sur Harry Potter, les enfants ont partagé leurs représentations et leurs idées sur le thème de l'amitié.

L'atelier philo fait vivre des valeurs fortes comme le vivre ensemble, la laïcité et la démocratie. Les élèves ont pu interroger leurs représentations et construire leur propre jugement : qu'est-ce qu'un ami, comment devient-on ami ? Etre ami et être copain, est-ce la même chose ? Le débat entre les élèves a permis la réalisation d'affiches pour garder en mémoire la richesse des échanges sur la distinction entre

les termes d'ami et copain.

### **Visites à la bibliothèque**

La classe des maternelle CP s'est rendue à la bibliothèque du village pour emprunter des livres pour la classe et pour un temps de lecture d'album environ 1 fois par période. La classe des CE CM s'y est rendue également une fois.

### **Sortie de fin d'année pour les maternelle CP**

Le mardi 28 juin a eu lieu une journée à la ferme pédagogique Natur'ailles à côté de Flavin (offert par l'APE). Au programme, rencontre avec des animaux, nourrissage, soin, pique-nique. Une journée très réussie et adaptée aux petits.



### **L'accueil du mercredi matin**

L'équipe du centre de loisirs tient à remercier Dominique pour son investissement dans la construction de l'animal imaginaire. Nous remercions aussi Margot et Mathieu d'avoir pris le temps de nous accueillir et de nous faire visiter leurs cultures maraîchères. Merci également à Christelle et Fred pour la visite de leur ferme.

L'équipe vous souhaite de bonnes vacances à tous.

### **Association des Parents d'Elèves de l'école du Viala-du-Tarn**



L'association des Parents d'élèves (APE) a pour but de récolter de l'argent à travers l'organisation de diverses manifestations telles que kermesses, quines, vente de gâteaux, de plants végétaux, etc. Les bénéfices permettent de financer les sorties scolaires des enfants. En raison du contexte sanitaire difficile depuis 2 ans, nous n'avons pas pu organiser beaucoup d'évènements à l'exception de la kermesse qui a eu lieu le 1<sup>er</sup> juillet. A l'issue du spectacle des enfants, nous avons proposé une soirée apéro, grillade, frites, qui a réuni parents, enfants, personnel de l'école ainsi que de nombreux habitants du village. Tout le monde était ravi de pouvoir à nouveau se retrouver pour un

moment convivial et festif.

L'année scolaire 2021-2022 a été riche en évènements pour les enfants de l'école. L'APE a financé un concert à la Maison du Peuple de Millau dans le cadre des Jeunesses Musicales de France en Novembre, deux sorties cinémas à Saint Rome de Tarn et le spectacle BAAANG! à la Maison du Peuple en Décembre. Cette année les élèves, depuis la grande section jusqu'au CM2 ont également eu la chance de partir en classe découverte pendant 4 jours à bord d'une péniche sur le canal du midi (voir photo). Les petits ont eu également leur sortie au travers d'une journée de découverte des animaux de la ferme à Flavin. En partenariat avec la Mairie, l'APE a également participé au financement du projet APORIA, dont le thème était « les animaux imaginaires » et qui a donné lieu à une déambulation dans le village au mois de Juin, de la Maison du Temps Libre jusqu'à la Bibliothèque (voir photo).

Nous remercions les parents d'élèves qui tout au long de l'année ont donné de leur temps pour organiser les évènements et accompagner les enfants lors des sorties. Nous vous donnons rendez-vous en Septembre pour une réunion de rentrée afin de prévoir les prochaines manifestations. Bonnes vacances à tous.

## La vie des villages

### ADMR

ADMR Tarn et Muse, Point Infos Séniors



En lien avec l'ADMR, le Point Infos Séniors peut vous informer sur toutes les questions qui concernent le maintien à domicile: le service d'aide à domicile, l'aménagement du logement, la sortie d'hospitalisation ainsi que l'obtention de l'Allocation Personnalisée d'Autonomie (APA). Vous pouvez, sous conditions d'âge et de perte d'autonomie, obtenir l'APA qui sert à payer en partie les dépenses nécessaires pour rester chez vous. Pour vos démarches administratives, l'accès aux droits et aux aides financières possibles, vous pouvez solliciter les Points Infos Séniors ou les bénévoles ADMR. Les conseillères pourront vous rencontrer vous ou votre entourage à votre domicile.

Points Infos Séniors: 15, rue Doite à Millau. Tel: 05 65 60 73 60

Accueil physique: du lundi au vendredi de 9h à 12h et de 13h30 à 17h30.

Par mail: [pointinfoseniors-millau@orange.fr](mailto:pointinfoseniors-millau@orange.fr)

ADMR Tarn et Muse : Route d'Estalane 12620 Castelnau Pégayrols

Tel: 05 65 58 79 23 Mail: [tarnetmuse@fedel2.admr.org](mailto:tarnetmuse@fedel2.admr.org)

Accueil: Lundi, Mardi, Jeudi et vendredi de 12h45 à 17h.

Bénévoles ADMR:

En cas de besoin, n'hésitez pas à contacter votre référent de la commune :

- Viala du Tarn : Mme Royer Marie-Claude au 06 88 88 70 59 ou Mme FABRE Arlette au 06 11 68 25 54
- St Beauzely : Mme Pons Monique au 05 65 62 04 93 ; Mme LESCURE Jacqueline au 06 78 76 76 72 ou Mme Colette Cazes au 06 51 70 56 39.
- Castelnau : Mme Valentin Christiane au 05 65 62 01 00
- Montjoux : Fournier Jean-Claude au 06 85 05 16 14 ou Mme Nadine Andrieu au 05 65 61 23 80
- Comprégnac : Monique Boudes au 05 65 62 31 57.

### Projet services aux personnes, « Maison France Service »

Parallèlement à notre projet services aux personnes notre commune adhère au déploiement de « Maison France Services Multi-sites » porté par la Communauté de Communes Muse et Raspes du Tarn.

L'objet de l'organisation « Maison France Service » est d'être un lieu d'écoute et de convivialité pour :

- Être accompagné et orienté dans ses démarches administratives (impôts, Pôle Emploi...)

- Accéder à des plateformes et services en ligne (carte grise, ameli.fr...)
- Rencontrer des partenaires.
- S'informer sur les services du territoire.

#### **Gratuits et confidentiels, les services du quotidien proposés et accessibles**

- Pôle Emploi
- Caisse d'Allocations Familiales (CAF)
- Mutualité Sociale Agricole (MSA)
- Caisse d'assurance Retraite et de la Santé au Travail (CARSAT)
- TGI (Tribunal de Grande Instance)
- Direction Départementales des Finances Publiques (DDFIP)
- Préfecture
- Crédit Agricole
- Caisse Primaire d'Assurance Maladie (CPAM)

Dans un premier temps une permanence de la « Maison France Services », toutes les 2 semaines, pourrait être mise en place au bourg du Viala du Tarn au plus tard en janvier 2023 dans le local permanence, aménagé dans l'ex garage Taurines. Les permanences seraient assurées par une personne salariée de la Communauté de Communes spécialisée dans cette activité. Cette organisation pourrait évoluer en fonction du retour d'expérience et des besoins.

Nous sommes en attente de l'agrément des services de l'Etat chargés du déploiement et de la labellisation des « Maisons France Services ».

### **Viala du Tarn « Les Animaux imaginaires » bravo aux enfants !**

Le vendredi 3 juin dernier, le Viala-du-Tarn était en fête grâce aux enfants de l'école et du centre de loisirs. Toute l'année, ils ont travaillé sur la biodiversité autour des livres et avec des auteurs et des artistes dans le cadre de l'opération « Les animaux imaginaires ». Cette journée festive marquait la fin de l'opération.



Près d'une centaine de personnes se sont rassemblées, toute l'après-midi, pour fêter avec les enfants ce « Printemps de la biodiversité ». Guidés par la mascotte géante « Tching, Tchang, Tchong » créée par les enfants du centre aéré de janvier à avril, à partir de matériaux recyclés, tout le monde a pris part à la déambulation allant de l'école à la bibliothèque, accompagné de la fanfare Vialaraine.





Après ces longs mois de restrictions sanitaires, il était temps de reprendre le chemin des lieux culturels et de se rassembler autour de sujets qui nous tiennent à cœur. Les enfants ont donc marqué ce cheminement en collant les animaux qu'ils avaient inventés tout au long de la rue. Arrivés à la bibliothèque, les portes étaient grandes ouvertes. Les Amis de la bibliothèque attendaient les enfants pour le goûter. Les familles et les Vialarains ont pu parcourir les rayonnages, se réapproprier le lieu, et découvrir le bestiaire des enfants.

Sur place, un stand de livres à dédicacer par les auteurs et artistes qui étaient intervenus pendant l'année : l'illustratrice Anaïs Massini et le photographe Cédric Rajadel. Et enfin, pour récompenser les enfants de tout ce travail artistique accompli, il leur a été distribué leur bestiaire publié sous forme de livre.



**Les dessins des enfants sont exposés à la bibliothèque du Viala-du-Tarn du 3 juin au 31 août !**

## Malaval

Mercredi 20 juillet, vous êtes invité à un après-midi champêtre au Théron, commune du Viala du Tarn, à partir de 15h30. Récital de **Sarah Guillet**, chorale du **Festenal de la Musa**, récital de **José Lleixa** au programme de l'après-midi et pour conclure, à 20h00 concert de musique classique par **Les amis d'Arpeggione** (sonates de Mozart, Beethoven, Franck, Schubert, Debussy, Ravel.....).

**20 JUILLET 2022** | VIALA DU TARN, LE THÉRON & GITE "LA MAQUISARDE"

À PARTIR DE 15H30 • APRÈS-MIDI CHAMPÊTRE 1\*  
**16H00** | Récital de SARAH GUILLET-VIGUIE. Avec Renée, Alice et Françoise, accompagnées à la guitare par Marine.  
**17H15** | Le Festenal de la Musa. Maître de Chant : Joan-Louis Courtial.  
**18H30** | José Lleixa interprète la chanson française.

**20H00** | Concert de musique classique, Les amis d'Arpeggione. Isabelle Flory, violoniste et Sébastien Spira, pianiste, vous feront redécouvrir des sonates de Mozart, Beethoven, Franck, Schubert, Debussy, Ravel et quelques surprises !

**21 JUILLET 2022** | SALLES-CURAN, ÉGLISE S'-GÉRAUD  
**20H30** | Concert de musique classique, Les amis d'Arpeggione.

**22 JUILLET 2022** | MILLAU, TEMPLE PROTESTANT  
**21H00** | Concert de musique classique, Les amis d'Arpeggione.

**23 JUILLET 2022** | RODEZ, STATION "A"  
**19H30** | Concert de musique classique, Les amis d'Arpeggione.

\* Tarif réduit pour les personnes âgées de 65 ans et plus et pour les personnes handicapées. Les personnes à mobilité réduite sont prioritaires pour accéder à nos spectacles. Les places gratuites sont attribuées en fonction des besoins. Les places payantes sont attribuées en fonction des disponibilités. Les places payantes sont attribuées en fonction des disponibilités. Les places payantes sont attribuées en fonction des disponibilités.

BUCKET LIST  
 100 places à 10€ - 100 places à 15€ - 100 places à 20€ - 100 places à 25€

**FESTIVAL PLEIN CIEL** EN AVEYRON

**20-23 JUILLET** | APRÈS-MIDI CHAMPÊTRE & MUSIQUE CLASSIQUE

VIALA DU TARN | SALLES-CURAN | MILLAU & RODEZ

**ENTRÉE LIBRE**

LA MAQUISARDE | AVEYRON | RODEZ | MILLAU | SALLES-CURAN | LANTOUC | Les Juleys | AVEYRON

## La vie associative

### Bibliothèque municipale

#### AGENDA :

« Les Amis de la Bibliothèque » ont été heureux de vous retrouver à l'occasion du marché producteur du **Dimanche 26 juin**, pour leur grande Foire aux livres. Le rendez-vous était fixé à l'Ilot des Sagnes, entre 10 et 13h, et il n'a pas plu ce matin-là !

**Le Samedi 2 juillet**, ils vous ont accueillis en l'église du Viala, deux chorales. « Combs-se-le-chante », venue de Combs la Grand ville, et « La Muse chœur » de Candas, pour un programme très éclectique. Le concert a débuté à 18h. (La participation était libre).



**Le Mercredi 27 juillet**, la cour de l'Ilot des Sagnes s'illuminera vers 20h30, sur « Un Piano pour Brassens ». Pas de guitare, mais un piano pour servir les textes du Poète ! Nous serons en 1952, chez Patachou....Guillaume Giraud et Agnès Ravaux rendent hommage au poète sétois, et nous le racontent en histoires et en chansons, entre moments drôles et moments d'émotions. Belle soirée en perspective... (Participation libre)

Pendant tout l'été, la bibliothèque reste ouverte aux horaires habituels : Mardi et Mercredi de 15h30 à 18h30, et le samedi de 10h30 à 12h30. A bientôt !

### Été-automne avec le FEP, les rendez-vous et activités

Pour le Foyer d'éducation populaire du Viala, les activités de l'année passée seront pour l'essentiel reconduites, qu'il s'agisse du feu d'artifice, du stage de cirque, de l'organisation des Journées du patrimoine, de la Fête de la soupe ou du Festival Alimenterre, il y aura aussi des expositions et autres activités liées à la biodiversité, ainsi que des animations littéraires, voire musicales.

Tout d'abord le 14 juillet, il y aura un marché nocturne, de la musique et un feu d'artifice.

Puis se déroulera un stage de jazz du 16 au 18 juillet, avec présentation de l'atelier en musique le 18 à 19h sur la place du village, suivi d'un concert du groupe Jazz tout monde quartet en partenariat avec le festival Millau en jazz. Grillades et boissons sont au menu.

Une exposition de photos sur la faune locale sera présentée au Jardin des Enclos. Le vernissage aura lieu le samedi 23 juillet. L'exposition se prolongera durant deux semaines.

Le stage de cirque se déroulera du 1<sup>er</sup> au 5 août avec déambulation le 5 au soir et arrivée sur la place du village devant l'auberge pour rejoindre la fête du village et les stands du comité des fêtes.

Parmi les activités littéraires prévues, une présentation avec lecture d'extraits de romans en lien avec la nature sera organisée plus tard dans la saison au mois d'août en collaboration avec le Jardin des Enclos.

En ce qui concerne les Journées du patrimoine des 17 et 18 septembre, le samedi sera consacré à une randonnée vers Saint-Symphorien avec visite de l'église en compagnie de l'Association pour la sauvegarde de l'église de Saint-Symphorien (ASES) et en collaboration avec Le Minier dont nos connaissances évoluent chaque année. La deuxième campagne de fouilles archéologiques sur les mines médiévales doit du reste avoir lieu en août 2022.

Le dimanche, nous convergerons depuis différents points de départ vers Pinet où nous espérons visiter les turbines du barrage, l'église et puis la chapelle de Plescamps. Nous y réinstallerons à cette occasion l'exposition photos de la construction du barrage de Pinet que le FEP avait réalisée en 1988.

Les activités automnales seront tout aussi nourries avec plusieurs événements.

Le Festival du film documentaire Alimentterre axé sur les questions d'agriculture et d'alimentation dans une perspective écologique et solidaire aura lieu entre le 15 octobre et le 30 novembre dans le Sud-Aveyron. La date de la soirée projection-débat, le film et les noms des intervenant.e.s pour le Viala-du-Tarn seront annoncés ultérieurement.

La Fête de la soupe, notre événement d'automne, se tiendra le samedi 26 novembre (des informations plus précises suivront) et le marché « couvert en extérieur » sera organisé le lendemain par Le Dépanneur.

Et bien sûr tout au long de l'année, vous pouvez rejoindre le FEP en adhérant à l'association, mais aussi son équipe des « sentiers de pays » ou « bartasjaires » du Viala. C'est grâce à elle que notre réseau est entretenu et utilisable dans son intégralité, des cartes sont disponibles pour vos gîtes ou vous-mêmes au Dépanneur. Mais du travail est toujours à faire, et cet automne, on attaque de nouvelles pistes !

**L'équipe du FEP**

## **Le Dépanneur, un collectif au service du village**

Cela fait deux ans et demi que Le Dépanneur, l'épicerie associative et autogérée du Viala, a démarré son activité. Il est toujours là et constitue un véritable pilier de la vie de notre village au niveau social, économique, culturel, associatif et démocratique.

Il a eu d'autant plus de mérite à maintenir son activité à un rythme soutenu que le contexte difficile (covid 19 et mesures de restrictions sanitaires) dans lequel il a mené son action en a fait reculer plus d'un.e.

Le Dépanneur a poursuivi depuis ses débuts l'élargissement de son réseau (productrices et producteurs, associations, relations avec la presse locale, liens avec les collectivités territoriales...) qui joue un rôle important pour donner sens à son projet et son activité.

Le dynamisme de ses salarié.e.s et de ses bénévoles n'explique pas à lui seul cette réussite.

C'est d'abord un engagement fondé sur un fonctionnement collectif qui a permis de donner du souffle à ses différentes activités et de surmonter les difficultés de la période.

## Commissions et assemblées

Ce fonctionnement collectif repose sur l'activité de commissions (administration, approvisionnement, marchés, culture, communication, bénévoles et salariés, aménagement/nouveau local) qu'il s'agit de développer car c'est là que s'élaborent projets et coordination des activités.

Le retour à une situation sanitaire sans restrictions majeures doit permettre de réunir des assemblées régulières trimestrielles avec les adhérentes et adhérents pour construire le plus collectivement possible cette activité et ces mêmes projets comme cela est prévu depuis le début.

Elles se tiendront pendant les périodes de vacances scolaires (Toussaint, Noël, février, Pâques).

## Bientôt un nouveau local

Au Dépanneur, ce ne sont pas les idées et les projets qui manquent à commencer par celui du nouveau local acheté par la mairie, dont les travaux se poursuivent jusqu'en septembre et qui devraient permettre d'emménager à l'automne 2022.

Ce lieu plus spacieux et plus fonctionnel que le local actuel permettra de travailler et d'accueillir le public dans de meilleures conditions.

Avec son ouverture se tournera une nouvelle page de la vie du Dépanneur que l'association souhaite écrire avec toutes celles et ceux qui veulent développer ce service à la population du Viala et le lien social afin de rendre le village encore plus accueillant et vivant.

Pour y arriver, toutes les bonnes volontés seront acceptées avec un grand sourire et trouveront leur place dans le fonctionnement de l'association.

## Association de la pétanque

### Challenge ARLES



Samedi 2 juillet sur la plage du Mas de Lanaug s'est déroulé le huitième Challenge ARLES, mettant aux prises trente triplètes.

La journée très ensoleillée a débuté par un copieux petit déjeuner aux tripoux servi par Meddi et son équipe du héron des Raspes. Ensuite place aux



inscriptions et début du concours en poule jusqu'à environ 12h30.

Après la pause de l'apéritif et du repas, la compétition a repris à 14h30. La lutte a été acharnée et de nombreux espoirs se sont éteints tout au long de l'après-midi. Vers 21 heures la finale s'est terminée

par la victoire de Magalie MAURON, Damien AZAIS, Simon DULUCQ à noter la présence en finale de Nicolas ARLES associé à son fils ETHAN et Patrick POUJOL

### **Le derby de pétanque Montjoux- Viala du Tarn**

La plage du Mas de la Nauq a connu une effervescence et une animation particulières samedi 18 juin, avec la participation exceptionnelle d'une soixantaine de pétanqueurs se livrant à un challenge entre deux villages voisins.

C'est avec une certaine émotion qu'Yvan ROYER, président de la pétanque Vialaraine annonçait que cela faisait 20 ans, cette année, que cette tradition perdurait entre Montjoux et le Viala du Tarn... Mais que malheureusement ce serait la dernière si la relève n'était pas assurée.

Egalité parfaite du palmarès

Comme de coutume, le derby a commencé par la rencontre des édiles des deux communes. Sur un score de 9 à 13, Colette LAMBERT, la maire, s'inclinait de justesse devant le 1<sup>er</sup> adjoint du Viala.

S'imposant en tête à tête sur un score de 15 points à 13, Montjoux devait céder la victoire aux locaux qui, au final, s'imposèrent sur un score sans appel de 49 à 34, après les parties en doublettes et en triplettes.



Ce 20<sup>ème</sup> derby mettait les équipes des deux villages à égalité parfaite, chacun d'eux comptabilisant neuf victoires, avec deux nuls. Mais l'essentiel n'était-il pas ce moment de convivialité autour d'un excellent repas servi sur la plage au bord du Tarn, dans un cadre magnifique rafraîchi par une douce brise.

### **Association des chasseurs**

Un petit retour en arrière sur la saison de chasse qui s'est terminée fin février.

L'association de chasse viala-du-tarn/Ladepeyre regroupe en trentaine de participants en ce qui concerne la pratique de la chasse aux gros gibiers qui représente l'essentiel des prélèvements. Quelques nemrods sont néanmoins présents pour le petit gibier et pratiquent de façon modéré cette chasse.

Nous avons eu le plaisir de recevoir pour un week-end, une vingtaine de chasseurs à l'arc venu de tout le département. Ces journées seront à refaire.

La participation de meutes de chiens créancés chevreuils ou sangliers, nous ont permis d'entendre de belles voix au fond de nos vallées.

Les repas venant clôturer ces belles journées de rencontres et de convivialité.

A noter également le quine qui a connu une bonne fréquentation.

Merci à tous.



## Association de la pêche

Comme chaque année, l'Association des Petits Pêcheurs de la Muse et des Raspes organise différents stages durant l'année 2022. Le stage pendant les vacances de Pâques a déjà réuni une vingtaine de petits pêcheurs sur la thématique de la pêche à la truite aux appâts naturels.



Le stage multi-pêche du mois d'août devrait retrouver son fameux "LANTA Pêche" sur les berges de Pareloup avec une multitude d'animation autour des différentes techniques de pêche. Pour les plus courageux, le stage Carnassiers - Silure se déroulera pendant les vacances de Toussaint. Ces stages sont accessibles aux jeunes dès 8 ans ayant une carte de pêche. La traditionnelle journée Pêche - Randonnée - Daube de sangliers sera organisée le 11 novembre 2022 ouverte à tous publics.

A bientôt.

## Association pour la Sauvegarde de l'Eglise de Saint-Symphorien (ASES)

L'assemblée générale annuelle de l'association s'est tenue le 27 avril. Outre les bilans financier et moral, l'assistance a dû se prononcer sur le renouvellement du conseil d'administration et du bureau, qui ont été reconduits.

### **Les perspectives pour l'année 2022 qui ont été abordées concernent :**

- **la restauration** de la voûte de la sacristie (commencée au mois de mai) par Laura Jamet,
- la mise en vente de **cartes postales**,
- un  **rapprochement avec l'association** du Païssel saint-romain, amorcé antérieurement, trouve son achèvement cette année avec des projets d'actions communes et en particulier une réflexion autour de l'organisation de conférences, avec en particulier la mise à disposition de la salle Marcel-Calmels dans l'optique de la mutualisation des moyens,
- **une conférence** organisée à la suite d'un rapprochement antérieur avec l'association Escapade des Raspes et son regretté président Francis Bec, le 8 juillet à 17h30 dans la salle de conférence de Saint-Victor, intitulée «*Le sacre du Roquefort, l'émergence d'une industrie agroalimentaire*»
- **un concert** de la chorale Los Ômes le **28 août à 17 heures dans l'église du Viala**,
- participation aux **Journées du Patrimoine** les 17 et 18 septembre avec si possible un concert de chorale le samedi ou le dimanche après-midi,
- la **journée des adhérents** fin septembre.



Pour tout renseignements-contacts ou visites : tél. 06.79.01.37.94 – 06.67.91.68.99 – 06.21.35.81.84

Courriel : [lilibousquet@wanadoo.fr](mailto:lilibousquet@wanadoo.fr) ,  
courriel: [jacquieazemar@gmail.com](mailto:jacquieazemar@gmail.com)

## La parole est à vous

### Jardin des Enclos, Jardin d'art et biodiversité au Viala-du-Tarn



Depuis un mois que le Jardin des Enclos est ouvert en cette saison estivale, les visiteuses et visiteurs posent souvent ces questions qui reviennent d'année en année : Quel âge a le jardin ? Qu'y avait-il avant ? Pourquoi le jardin n'est-il pas plus connu ?

Le Jardin des Enclos est en effet ouvert au public depuis 13 ans déjà. Il avait été créé à partir d'un grand pré en pente qui de terrassements en plantations offre aujourd'hui une diversité d'ambiances (ou d'enclos qui ont donné le nom au jardin). Ces ambiances s'articulent autour de couleurs ou de thèmes. Les plantes inspirent des objets, des sculptures, des textes ou l'inverse.

La conception de tout jardin dépend évidemment de l'imagination de son auteur, du plaisir qu'a tel jardinier ou tel autre à concevoir des associations de plantes, de les mettre en valeur, de les faire côtoyer éventuellement avec des objets et des textes, et de sa jouissance à passer d'innombrables heures à gratter la glaise à quatre pattes et toujours armé de son sécateur.

Le jardinier s'oppose-t-il pour autant à mère nature ? Et oui, il donne sa propre version dans les assemblages d'arbres, de buissons, d'herbacées à fleurs, etc. Il cherche à maîtriser l'exubérance des ronces, des potentilles sauvages, des lierres, des frênes qui se fourrent partout mais aussi des plantes moins spontanées qu'il aura fait venir d'ailleurs. D'où tailles, tontes, repiquages mais sans aller à l'encontre de la nature et de sa diversité. Le Jardin des Enclos n'a jamais bu de produits chimiques, ni engrais, répond par des paillages, par le compost, par le choix de ses plantes, par des purins aussi à un nombre de problèmes posés par sécheresse, pucerons et autres agressions. Le dialogue continu avec la diversité biologique, plantes et animaux est une constante dans le jardin.

#### Visites et animations de l'été

À propos de biodiversité, le jardin et le FEP (Foyer d'éducation populaire) du Viala-du-Tarn proposeront une exposition des excellentes photos de Thierry Vergely sur la faune locale dans une salle adjacente au jardin du samedi 23 juillet (vernissage) au dimanche 7 août.

Ensuite l'inauguration d'une présentation de textes descriptifs de la nature et d'extraits de romans se fera à l'occasion de leur lecture par des acteurs (date non fixée).

D'autres animations littéraires, plastiques et musicales sont attendues. Pour en savoir plus, consultez régulièrement le site web du jardin [lejardindesenclos.net](http://lejardindesenclos.net) ou la vitrine de notre épicerie associative, le Dépanneur, et autres affichages.

**Ouvert de juin à septembre de 10h00 à 20h00 sur rendez-vous à Ladepeyre à 10 km du bourg. Entrée : 3 euros. Gratuit pour les enfants accompagnés.**

**Théo Olivier et Asunta Degreeef Moreno**  
**Tél : 05 65 46 03 34**



## **Projet « Services aux personnes » un questionnaire vous sera distribué cet été pour que vous puissiez vous exprimer**

**Rappel de la raison d'être du projet :** améliorer la qualité de vie pour la population de notre commune en proposant des services aux personnes et en favorisant l'émergence de nouvelles activités.

**Objectifs :** réduire les inégalités et améliorer l'attractivité de notre territoire.

**Contexte :** réhabilitation de lieux sur la commune pour transférer l'épicerie associative et ouvrir une salle de permanence pour les services aux personnes, lieux existants (bibliothèque, Maison du Temps Libre, maison des chasseurs), réflexion sur un espace de vie sociale...

**Cible :** habitants, habitantes de la commune.

**Comment participer à ce projet collaboratif :**

- En répondant au questionnaire qui vous sera distribué.
- En participant à la réunion publique qui sera organisée à la rentrée, après les vacances d'été.

**Objectif du questionnaire :** L'objectif de ce questionnaire est de comprendre et identifier les besoins, les envies des habitants du territoire pour pouvoir envisager des réponses, tous ensemble, locales et pourquoi pas itinérantes, et faire vivre notre territoire !

Les données collectées par la voie du questionnaire viendront nourrir les échanges en réunion publique et contribueront à définir les besoins, les envies et les réponses.

**Votre participation est importante.**

Les réponses peuvent rester anonymes si vous le souhaitez (sinon il y a un espace à la fin du questionnaire pour indiquer vos coordonnées).

**Equipe d'animation du projet :** suite à l'article paru dans le bulletin semestriel de l'été 2021, des administrés, des représentants d'associations ont affirmé leur volonté de participer à la réflexion collective et collaborative menée par l'équipe municipale pour la mise en place de services à la personne sur la commune. **C'est l'ensemble de ces volontaires qui constitue aujourd'hui l'équipe d'animation du projet qui a contribué à définir le questionnaire, qui procédera à sa diffusion accompagnée et qui participera à l'animation de la réunion publique.**

**MERCI**